

Stavební povolení v ČR, Pardubickém kraji a jeho okresech v 1. čtvrtletí roku 2014 (předběžné údaje)

	Počet stavebních povolení celkem		v tom na stavby							Orientační hodnota staveb celkem		Průměrná hodnota na jedno stavební povolení (v tis. Kč)
			budovy	bytové		nebytové		na ochranu životního prostředí	ostatní	skutečnost (v mil. Kč)	index 2013/2012	
	celkem	index 2014/2013		nová výstavba	změna dokončených staveb	nová výstavba	změna dokončených staveb					
Česká republika	17 198	83,4	9 750	2 331	3 486	1 293	2 640	2 491	4 957	58 801	108,7	3 419
Pardubický kraj	872	88,0	463	135	140	70	118	158	251	2 579	127,5	2 958
v tom okresy:												
Chrudim	278	93,3	124	29	46	18	31	50	104	386	76,1	1 388
Pardubice	201	86,3	136	55	36	10	35	20	45	1 005	174,5	5 000
Svitavy	172	113,9	92	23	23	21	25	28	52	573	179,6	3 331
Ústí nad Orlicí	221	71,5	111	28	35	21	27	60	50	615	99,2	2 783

Bytová výstavba v ČR, Pardubickém kraji a jeho okresech v 1. čtvrtletí roku 2014 (předběžné údaje)

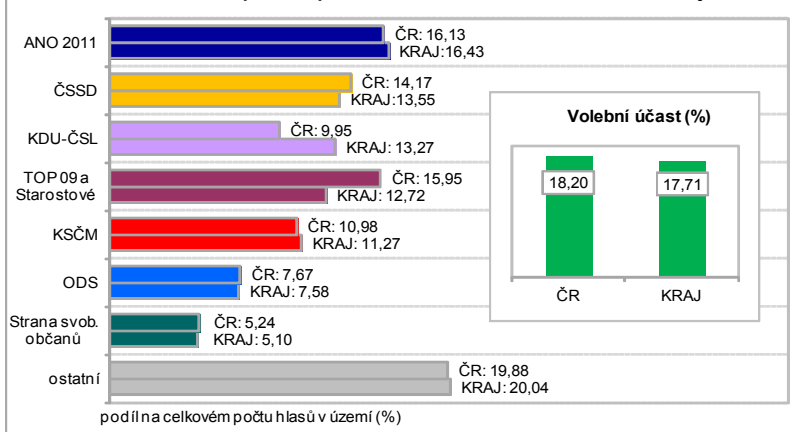
	Zahájené byty		Dokončené byty		stavby pro bydlení					
	celkem	index 2014/2013	celkem	index 2014/2013	v novém bydlení			v domech - penzionech a domovech pro seniory	v nebytových budovách	ve stavebně upravených nebytových prostorách
					v nových rodinných domech	v nových bytových domech	v nástavbách, přístavbách a vestavbách			
Česká republika	5 449	104,8	5 958	92,5	3 382	1 769	504	48	100	155
Pardubický kraj	198	85,7	185	86,9	164	-	16	-	4	1
v tom okresy:										
Chrudim	42	60,0	45	140,6	36	-	7	-	1	1
Pardubice	81	102,5	74	80,4	69	-	4	-	1	-
Svitavy	23	121,1	16	40,0	16	-	-	-	-	-
Ústí nad Orlicí	52	82,5	50	102,0	43	-	5	-	2	-

Kapacity hromadných¹⁾ ubytovacích zařízení v krajích ČR k 31. 12. 2013

ČR, kraje	Ubytovací zařízení		Pokoje	Lůžka	Počet míst pro stany a karavany
	celkem	podíl na ČR v %			
Česká republika	9 972	100,0	216 480	559 820	49 638
Hl. m. Praha	858	8,6	42 664	92 093	967
Středočeský	805	8,1	16 340	45 400	5 881
Jihočeský	1 302	13,1	21 314	61 761	13 566
Píseňský	573	5,7	10 572	29 589	3 675
Karlovarský	488	4,9	15 799	32 412	1 159
Ústecký	513	5,1	9 433	25 063	1 752
Liberecký	989	9,9	15 056	45 863	3 249
Královéhradecký	1 116	11,2	18 342	51 266	5 097
Pardubický	361	3,6	7 673	21 842	1 627
Vysočina	505	5,1	8 877	25 749	3 518
Jihomoravský	872	8,7	18 264	46 074	4 845
Olomoucký	509	5,1	9 889	25 804	908
Zlínský	463	4,6	10 117	26 037	1 357
Moravskoslezský	618	6,2	12 140	30 867	2 037

¹⁾ za hromadné ubytovací zařízení je považováno zařízení s minimálně pěti pokoji nebo deseti lůžky sloužící pro účely cestovního ruchu

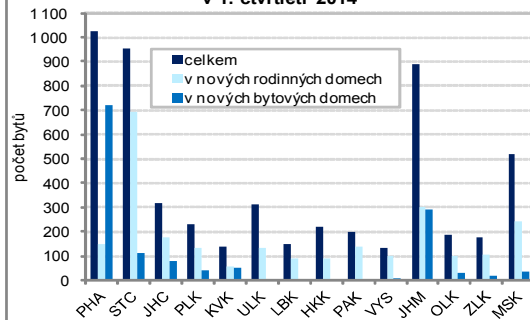
Výsledky hlasování ve volbách do Evropského parlamentu 2014 v ČR a Pardubickém kraji



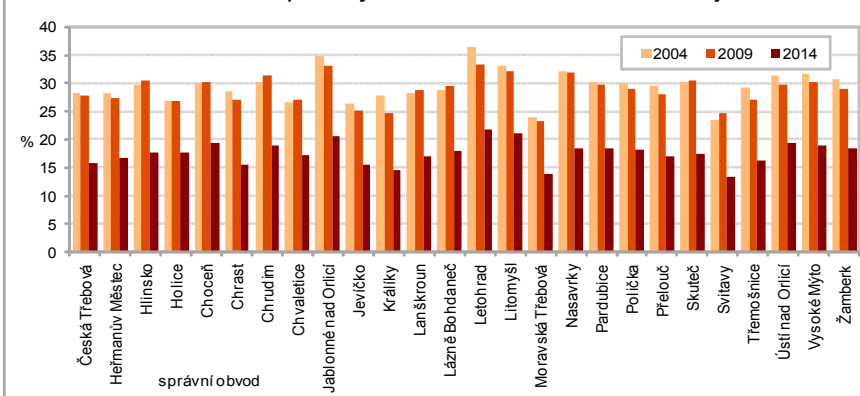
Rozdělení mandátů stranám ve volbách do Evropského parlamentu 2014

číslo	Strana	Mandáty	
		abs.	v %
16	ANO 2011	4	19,05
7	TOP 09 a Starostové	4	19,05
14	Česká strana sociálně demokratická	4	19,05
10	Komunistická strana Čech a Moravy	3	14,29
5	Křesťanská a demokratická unie - Československá strana lidová	3	14,29
20	Občanská demokratická strana	2	9,52
24	Strana svobodných občanů	1	4,76

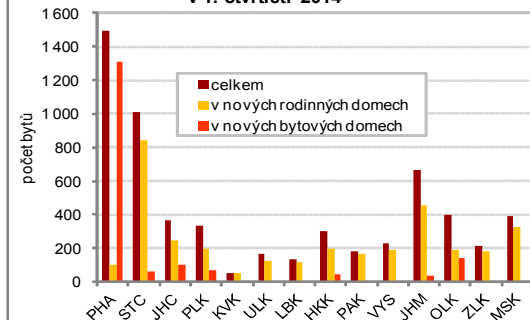
Počet zahájených bytů v krajích ČR v 1. čtvrtletí 2014



Volební účast ve volbách do Evropského parlamentu ve správních obvodech s pověřeným obecním úřadem Pardubického kraje



Počet dokončených bytů v krajích ČR v 1. čtvrtletí 2014



Kontakt:

Krajská správa ČSÚ v Pardubicích
oddělení informačních služeb

V Ráji 872
531 53 Pardubice

tel.: 466 743 480
infoservispa@czso.cz

www.czso.cz
www.pardubice.czso.cz