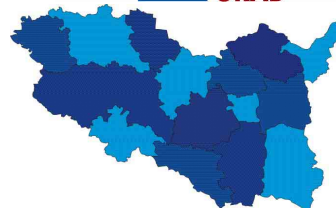


# AKTUÁLNÍ STATISTICKÉ ÚDAJE 2/2013

## Krajská správa ČSÚ v Pardubicích

**ČESKÝ  
STATISTICKÝ  
ÚŘAD**



### Vývoj průměrné meziroční míry inflace v ČR v letech 2003 - 2012

Rok	Míra inflace v %	Rok	Míra inflace v %
2003	0,1	2008	6,3
2004	2,8	2009	1,0
2005	1,9	2010	1,5
2006	2,5	2011	1,9
2007	2,8	2012	3,3

### Počet obyvatel k 30. 9. 2012 (předběžné údaje)

Česká republika	10 513 209
Pardubický kraj	516 383
v tom okresy:	
Chrudim	104 212
Pardubice	168 088
Svitavy	104 991
Ústí nad Orlicí	139 092

### Index spotřebitelských cen v roce 2011 a v jednotlivých měsících roku 2012 a 2013 (domácnosti celkem)

Oddíl	2011 průměr*)	2012								
		1	2	3	4	5	6	7		
Úhrn	a	100,2	101,8	100,2	100,2	100,0	100,2	100,2	100,2	
	b	101,9	103,5	103,7	103,8	103,5	103,2	103,5	103,1	
	c	117,1	120,4	120,7	120,9	120,9	121,1	121,3	121,2	
	d	.	101,8	102,0	102,2	102,2	102,3	102,5	102,4	
	e	x	102,1	102,2	102,4	102,6	102,7	102,8	102,9	
			2012					2013		
			8	9	10	11	12	průměr*)	1	průměr*)
	a		99,9	99,9	100,2	99,8	100,1	100,2	101,3	101,3
	b		103,3	103,4	103,4	102,7	102,4	103,3	101,9	101,9
	c		121,1	121,0	121,3	121,0	121,1	121,0	122,7	122,7
d		102,3	102,2	102,5	102,3	102,3	102,3	103,7	103,7	
e		103,1	103,2	103,3	103,3	103,3	x	103,2	x	

Vysvětlivky ke sloupcům za jednotlivé měsíce

- a - předchozí měsíc = 100
- b - stejné období předch. roku = 100
- c - průměr roku 2005 = 100
- d - prosinec 2011 = 100 (nový index)
- e - podíl dvou klouzavých průměrů indexů typu d (průměru indexů za posledních 12 měsíců k průměru za předchozích 12 měsíců)

Vysvětlivky ke sloupci průměr\*):

- a - průměrné měsíční tempo
- b - průměr od počátku roku
- c - průměr od počátku roku
- d - průměr od počátku roku

**Potvrzení o inflaci: poplatek 60 Kč**

Celková hladina spotřebitelských cen se během ledna oproti prosinci zvýšila o 1,3 %.

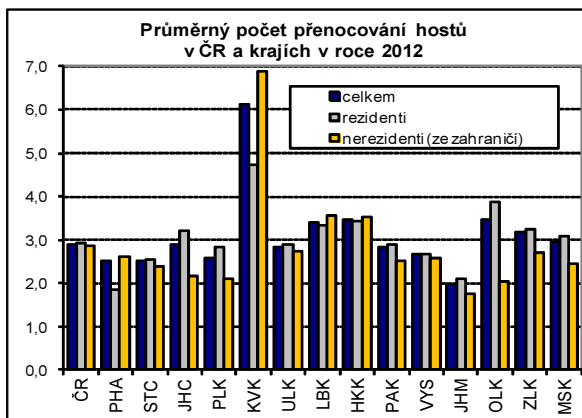
Meziroční růst spotřebitelských cen činil v lednu 1,9 %.

Míra inflace vyjádřená přírůstkem průměrného indexu spotřebitelských cen za posledních 12 měsíců oproti průměru předchozích 12 měsíců dosáhla v lednu 3,2 %, což je o 1,1 procentního bodu více než v lednu 2012.

### Průměrné ceny pohonných hmot v České republice

\*) průměr od počátku roku

	Benzin automobilový bezolovnatý			Motorová nafta	LPG
	Speciál 91 s přísadou	Natural 95	Super plus 98		
průměr 2009	26,69	27,15	29,03	26,10	12,70
průměr 2010	31,28	31,74	33,71	30,57	14,57
průměr 2011	33,75	34,58	36,41	34,25	17,14
listopad 2012	36,21	36,04	38,56	36,42	17,91
prosinec 2012	35,04	35,11	37,83	35,82	18,21
průměr 2012 <sup>1)</sup>	36,26	36,68	38,66	36,46	17,75
leden 2013	35,08	35,33	37,75	35,80	18,20



### Návštěvnost v hromadných ubytovacích zařízeních v krajích ČR v roce 2012 (předběžné údaje)

	Hosté						Přenocování						Průměrný počet přenocování
	celkem	index 2012/2011	z toho				celkem	index 2012/2011	z toho				
			neřezidenti	index 2012/2011	řezidenti	index 2012/2011			z toho neřezidenti	index 2012/2011	řezidenti	index 2012/2011	
Česká republika	13 647 655	105,8	7 170 385	106,8	6 477 270	104,7	39 569 509	103,5	20 547 839	105,8	19 021 670	101,1	2,9
v tom kraje:													
Hl. m. Praha	5 397 531	106,9	4 680 733	107,3	716 798	103,8	13 617 901	105,2	12 288 287	105,2	1 329 614	104,6	2,5
Středočeský	714 056	102,7	180 387	111,8	533 669	100,0	1 798 730	99,9	430 911	107,8	1 367 819	97,6	2,5
Jihočeský	1 003 684	109,6	317 628	112,0	686 056	108,5	2 897 510	109,1	685 199	115,6	2 212 311	107,2	2,9
Plzeňský	544 046	109,8	193 860	112,2	350 186	108,5	1 398 000	105,1	406 278	108,0	991 722	104,0	2,6
Karlovarský	754 578	106,3	492 500	101,6	262 078	116,5	4 624 882	105,8	3 387 888	105,2	1 236 994	107,5	6,1
Ústecký	359 897	106,8	131 370	107,6	228 527	106,4	1 018 696	103,0	359 414	108,3	659 282	100,4	2,8
Liberecký	680 797	107,6	158 174	108,5	522 623	107,3	2 316 857	107,8	565 225	106,4	1 751 632	108,2	3,4
Královéhradecký	881 157	106,7	214 040	105,9	667 117	107,0	3 043 338	98,5	753 707	103,6	2 289 631	96,9	3,5
<b>Pardubický</b>	<b>331 653</b>	<b>102,4</b>	<b>48 225</b>	<b>102,6</b>	<b>283 428</b>	<b>102,4</b>	<b>941 004</b>	<b>99,1</b>	<b>121 952</b>	<b>101,3</b>	<b>819 052</b>	<b>98,8</b>	<b>2,8</b>
Vysočina	372 020	103,8	54 723	108,4	317 297	103,1	990 163	105,2	141 438	120,5	848 725	103,0	2,7
Jihomoravský	1 107 312	99,3	405 521	95,9	701 791	101,3	2 174 688	99,5	708 685	99,5	1 466 003	99,5	2,0
Olomoucký	406 451	102,3	92 070	107,2	314 381	101,0	1 406 198	94,9	187 805	108,9	1 218 393	93,0	3,5
Zlínský	486 547	103,7	69 959	108,1	416 588	103,0	1 541 314	100,6	188 401	113,0	1 352 913	99,1	3,2
Moravskoslezský	607 926	106,2	131 195	117,9	476 731	103,4	1 800 228	99,5	322 649	116,1	1 477 579	96,5	3,0

### Podíl nezaměstnaných na obyvatelstvu, neumístění uchazeči o zaměstnání a volná pracovní místa k 31. 1. 2013

Pozn.: údaje úřadu práce a MPSV

další informace lze získat na adrese <http://portal.mpsv.cz>

	Evidování uchazeči o zaměstnání										Volná pracovní místa hlášená úřadům práce	Počet uchazečů na 1 volné místo		Podíl nezaměstnaných na obyvatelstvu (v %) <sup>1)</sup>			
	Celkem	z toho					s podporou v nezaměstnanosti					2013	2012	celkem	muži	ženy	
		dosažitelní	ženy	absolventi a mladiství	osoby se ZP	Celkem	dosažitelní	ženy	absolventi a mladiství	osoby se ZP							
Česká republika	585 809	571 892	274 458	35 524	63 370	138 104	137 088	57 144	2 102	11 470	33 794	17	15	8,0	8,4	7,5	
Pardubický kraj	27 583	27 097	12 371	2 046	3 461	7 537	7 519	2 757	154	668	1 756	16	11	7,7	8,4	7,0	
v tom okresy:																	
Chrudim	6 283	6 115	2 733	483	894	1 911	1 900	618	38	164	175	36	14	8,6	9,6	7,6	
Pardubice	6 995	6 826	3 312	489	672	1 990	1 984	864	32	176	832	8	6	6,0	6,2	5,8	
Svitavy	6 838	6 798	2 968	514	916	1 811	1 811	610	22	180	233	29	20	9,5	10,5	8,4	
Ústí nad Orlicí	7 467	7 358	3 358	560	979	1 825	1 824	665	62	148	516	14	10	7,8	8,4	7,1	

<sup>1)</sup> podíl nezaměstnaných na obyvatelstvu = počet dosažitelných uchazečů o zaměstnání ve věku 15 - 64 let / počet obyvatel ve věku 15 - 64 let v %

**Průměrné kupní ceny vybraných druhů nemovitostí v Pardubickém kraji v letech 2001 až 2011** <sup>1) předběžné údaje</sup>

	rodinné domy (Kč/m <sup>2</sup> )	bytové domy (Kč/m <sup>2</sup> )	byty (Kč/m <sup>2</sup> )	garáže (Kč/m <sup>2</sup> )
2001	790	336	4 370	1 190
2002	881	993	6 367	1 129
2003	1 033	1 307	7 518	1 393
2004	1 257	1 014	10 863	1 423
2005	1 384	1 185	12 307	1 525
2006	1 483	1 273	13 858	1 557
2007	1 721	1 402	17 222	1 612
2008	1 875	1 659	20 803	1 573
2009	2 045	1 540	20 332	1 569
2010 <sup>1)</sup>	2 049	1 233	18 948	.
2011 <sup>1)</sup>	2 066	1 748	18 611	.
Index 2011/2001	261,4	520,2	425,9	x

**Průměrné odhadní a kupní ceny stavebních pozemků v okresech Pardubického kraje podle velikosti obcí v letech 2001 až 2011 - tříleté průměry** <sup>1) data publikovaná za sledované období bez zpětných propočtů</sup>

	Velikost obcí (dle počtu obyvatel)	2001 - 2003			2009 - 2011			Index 2009 - 2011 / 2001 - 2003		
		počet převodů	cena (Kč/m <sup>2</sup> )		počet převodů	cena (Kč/m <sup>2</sup> )		počet převodů	cena (Kč/m <sup>2</sup> )	
			odhadní	kupní		odhadní	kupní		odhadní	kupní
<b>Pardubický kraj</b>		<b>1 726</b>	<b>320</b>	<b>357</b>	<b>2 765</b>	<b>963</b>	<b>1 128</b>	<b>160,2</b>	<b>301,3</b>	<b>316,0</b>
v tom okresy:										
Chrudim	do 1 999	147	50	75	135	114	211	91,8	227,6	282,6
	2 000 - 9 999	65	97	141	53	199	311	81,5	205,2	220,4
	10 000 - 49 999	101	537	605	163	1 017	1 185	161,4	189,4	196,0
Pardubice	do 1 999	226	130	161	327	203	343	144,7	155,9	213,5
	2 000 - 9 999	108	266	289	196	534	772	181,5	200,6	267,1
	10 000 a více	347	846	929	794	2 317	2 576	228,8	273,9	277,2
Svitavy	do 1 999	166	44	51	272	51	87	163,9	115,5	169,2
	2 000 - 9 999	45	135	158	55	165	190	122,2	122,4	120,2
	10 000 - 49 999	150	391	384	300	868	1 021	200,0	222,2	265,6
Ústí nad Orlicí	do 1 999	111	42	58	159	86	139	143,2	204,7	238,7
	2 000 - 9 999	121	119	172	91	132	278	75,2	110,8	161,3
	10 000 - 49 999	139	294	318	220	686	837	158,3	233,6	262,8

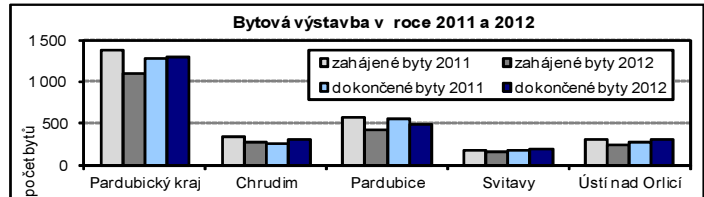
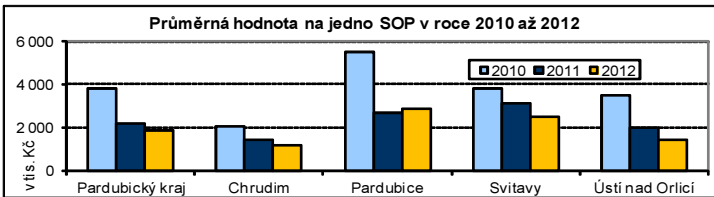
Další informace na [www.czso.cz](http://www.czso.cz) - publikace e-7009-12 "Ceny sledovaných druhů nemovitostí v letech 2009 - 2011"

**Stavební ohlášení a povolení (SOP) v ČR, Pardubickém kraji a jeho okresech v roce 2012 (předběžné údaje)**

	Počet stavebních ohlášení a povolení celkem		v tom na stavby							Orientační hodnota staveb celkem		Průměrná hodnota na jedno stavební ohlášení a povolení (v tis. Kč)
	celkem	index 2012/2011	budovy	bytové		nebytové		na ochranu životního prostředí	ostatní	skutečnost (v mil. Kč)	index 2012/2011	
				nová výstavba	změna dokončených staveb	nová výstavba	změna dokončených staveb					
<b>Česká republika</b>	<b>97 764</b>	<b>91,2</b>	<b>54 818</b>	<b>13 339</b>	<b>20 667</b>	<b>7 712</b>	<b>13 100</b>	<b>13 688</b>	<b>29 258</b>	<b>318 497</b>	<b>93,7</b>	<b>3 368</b>
<b>Pardubický kraj</b>	<b>5 103</b>	<b>91,6</b>	<b>2 581</b>	<b>777</b>	<b>855</b>	<b>376</b>	<b>573</b>	<b>1 051</b>	<b>1 471</b>	<b>9 504</b>	<b>79,0</b>	<b>1 862</b>
v tom okresy:												
Chrudim	1 474	77,1	706	160	271	109	166	249	519	1 741	63,8	1 181
Pardubice	1 093	81,1	716	317	200	78	121	112	265	3 145	87,5	2 877
Svitavy	928	95,6	523	131	178	87	127	138	267	2 323	76,2	2 503
Ústí nad Orlicí	1 608	120,4	636	169	206	102	159	552	420	2 295	86,1	1 427

**Bytová výstavba v ČR, Pardubickém kraji a jeho okresech v roce 2012 (předběžné údaje)**

	Zahájené byty		Dokončené byty		stavby pro bydlení			v domech - penzionech a domovech pro seniory	v nebytových budovách	ve stavebně upravených nebytových prostorách
	celkem	index 2012/2011	celkem	index 2012/2011	v tom					
					v nových rodinných domech	v nových bytových domech	v nástavbách, přístavbách a vestavbách			
<b>Česká republika</b>	<b>23 853</b>	<b>86,6</b>	<b>29 477</b>	<b>103,0</b>	<b>17 445</b>	<b>7 092</b>	<b>2 702</b>	<b>359</b>	<b>612</b>	<b>1 267</b>
<b>Pardubický kraj</b>	<b>1 096</b>	<b>79,7</b>	<b>1 295</b>	<b>101,6</b>	<b>934</b>	<b>168</b>	<b>129</b>	<b>15</b>	<b>26</b>	<b>23</b>
v tom okresy:										
Chrudim	270	79,9	307	116,7	186	87	17	6	4	7
Pardubice	428	75,9	482	86,4	383	34	51	9	3	2
Svitavy	163	94,2	198	113,1	131	38	14	-	7	8
Ústí nad Orlicí	235	78,1	308	110,8	234	9	47	-	12	6



**Bytová výstavba v krajích ČR v roce 2012 (předběžné údaje)**

	Zahájené byty				Dokončené byty			
	celkem	index 2012/2011	z toho		celkem	index 2012/2011	z toho	
			v rodinných domech	v bytových domech			v rodinných domech	v bytových domech
<b>Česká republika</b>	<b>23 853</b>	<b>86,6</b>	<b>14 399</b>	<b>4 022</b>	<b>29 477</b>	<b>103,0</b>	<b>17 445</b>	<b>7 092</b>
v tom kraje:								
Hl. m. Praha	2 827	103,4	533	1 531	4 024	115,6	471	2 942
Středočeský	4 914	84,1	3 454	684	5 903	92,6	4 514	713
Jihočeský	1 485	67,7	994	153	1 984	97,8	1 238	508
Plzeňský	1 420	87,1	939	181	1 444	99,1	930	282
Karlovarský	607	83,4	288	161	543	86,7	373	62
Ústecký	1 147	95,8	739	62	1 271	102,6	862	102
Liberecký	747	89,0	571	23	1 252	130,8	712	259
Královéhradecký	1 216	95,6	700	335	1 384	104,8	943	180
<b>Pardubický</b>	<b>1 096</b>	<b>79,7</b>	<b>838</b>	<b>27</b>	<b>1 295</b>	<b>101,6</b>	<b>934</b>	<b>168</b>
Vysočina	991	80,0	692	-	1 276	94,7	989	75
Jihomoravský	3 008	89,0	1 764	353	3 773	104,6	1 898	1 086
Olomoucký	1 176	93,0	701	148	1 490	114,2	918	294
Zlínský	1 145	101,5	726	195	1 137	104,3	831	97
Moravskoslezský	2 074	76,5	1 460	169	2 701	107,1	1 832	324

**Porážky a výroba masa v Pardubickém kraji za roky 2011 a 2012**

	Měřicí jednotka	Rok		Rozdíl	Index 2012/2011 (%)
		2011	2012		
Porážky skotu					
počet	kusy	64 076	56 778	-7 298	88,6
průměrná živá hmot.	kg	559,7	576,1	16,4	102,9
Porážky prasat bez prasníc a kanců					
počet	kusy	137 855	129 032	-8 823	93,6
průměrná živá hmot.	kg	114,8	114,8	0,0	100,0
Porážky ovcí vč. jehňat					
počet	kusy	2 468	1 995	-473	80,8
průměrná živá hmot.	kg	34,1	32,7	-1,4	95,9
Výroba masa celkem bez drůbežního	tuny	32 664	29 424	-3 240	90,1
z toho:	jateč. hm.				
hovězí vč. telecího	jateč. hm.	19 101	17 430	-1 671	91,3
vepřové	tuny	13 515	11 956	-1 559	88,5
skopové vč. jehněčího	jateč. hm.	37	29	-8	78,4

Kontakt:

Krajská správa ČSÚ v Pardubicích oddělení informačních služeb	V Ráji 872 531 53 Pardubice	tel.: 466 743 480 infoservispa@czso.cz	www.czso.cz www.pardubice.czso.cz
--	--------------------------------	---	--------------------------------------