

AKTUÁLNÍ STATISTICKÉ ÚDAJE 4/2013

Krajská správa ČSÚ v Pardubicích

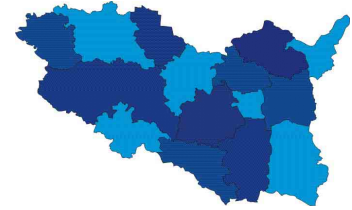
**ČESKÝ
STATISTICKÝ
ÚŘAD**

Vývoj průměrné meziroční míry inflace v ČR v letech 2003 - 2012

Rok	Míra inflace v %	Rok	Míra inflace v %
2003	0,1	2008	6,3
2004	2,8	2009	1,0
2005	1,9	2010	1,5
2006	2,5	2011	1,9
2007	2,8	2012	3,3

Počet obyvatel k 31. 12. 2012 (předběžné údaje)

Česká republika	10 516 125
Pardubický kraj	516 440
v tom okresy:	
Chrudim	104 206
Pardubice	168 237
Svitavy	104 971
Ústí nad Orlicí	139 026



Vysvětlivky ke sloupcům za jednotlivé měsíce

- a - předchozí měsíc = 100
- b - stejné období předch. roku = 100
- c - průměr roku 2005 = 100
- d - prosinec 2011 = 100 (nový index)
- e - podíl dvou klouzavých průměrů indexů typu d (průměru indexů za posledních 12 měsíců k průměru za předchozích 12 měsíců)

Vysvětlivky ke sloupci průměr¹⁾:

- a - průměrné měsíční tempo
- b - průměr od počátku roku
- c - průměr od počátku roku
- d - průměr od počátku roku

Potvrzení o inflaci: poplatek 60 Kč

Index spotřebitelských cen v jednotlivých měsících roku 2012 a 2013 (domácnosti celkem)

Oddíl	2012									
	2	3	4	5	6	7	8	9		
Úhrn	a	100,2	100,2	100,0	100,2	100,2	99,9	99,9	99,9	
	b	103,7	103,8	103,5	103,2	103,5	103,1	103,3	103,4	
	c	120,7	120,9	120,9	121,1	121,3	121,2	121,1	121,0	
	d	102,0	102,2	102,2	102,3	102,5	102,4	102,3	102,2	
	e	102,2	102,4	102,6	102,7	102,8	102,9	103,1	103,2	
	2012				2013					
	10	11	12	průměr ¹⁾	1	2	3	průměr ¹⁾		
a	100,2	99,8	100,1	100,2	101,3	100,1	100,1	100,5		
b	103,4	102,7	102,4	103,3	101,9	101,7	101,7	101,8		
c	121,3	121,0	121,1	121,0	122,7	122,8	122,9	122,8		
d	102,5	102,3	102,3	102,3	103,7	103,8	103,8	103,8		
e	103,3	103,3	103,3	x	103,2	103,0	102,8	x		

Průměrné ceny pohonných hmot v České republice ¹⁾ průměr od počátku roku

	Benzin automobilový bezolovnatý			Motorová nafta	LPG
	Speciál 91 s přísadou	Natural 95	Super plus 98		
průměr 2010	31,28	31,74	33,71	30,57	14,57
průměr 2011	33,75	34,58	36,41	34,25	17,14
průměr 2012	36,26	36,68	38,66	36,46	17,75
leden 2013	35,08	35,33	37,75	35,80	18,20
únor 2013	35,67	36,33	38,38	36,20	18,10
březen 2013	35,94	36,65	38,71	36,34	17,96
průměr 2013 ¹⁾	35,56	36,10	38,28	36,11	18,09

Celková hladina spotřebitelských cen se během března 2013 oproti únoru zvýšila o 0,1 %. Meziroční růst spotřebitelských cen činil v březnu 1,7 %.

Míra inflace vyjádřená přírůstkem průměrného indexu spotřebitelských cen za posledních 12 měsíců oproti průměru předchozích 12 měsíců dosáhla v březnu 2,8 %, což je o 0,4 procentního bodu více než v březnu 2012.

Základní ukazatele v průmyslových podnicích se 100 a více zaměstnanci v ČR a krajích v 1. - 4. čtvrtletí 2012 (subjekty se sídlem na území kraje), (předběžné údaje)

	Průměrný počet podniků ve sledovaném období	Průměrný evidenční počet zaměstnanců			Průměrná hrubá měsíční mzda		Tržby z prodeje vlastních výrobků a služeb průmyslové povahy	
		skutečnost (fyz. osoby)		index 2012/2011	skutečnost (Kč)		index 2012/2011	
		skutečnost	index 2012/2011	skutečnost (Kč)	index 2012/2011	skutečnost (mil. Kč)	index 2012/2011	
Česká republika	2 320	776 377	100,2	27 268	103,8	2 943 169	102,5	
v tom kraje:								
Hl. město Praha	238	82 225	102,6	34 705	103,2	318 005	99,2	
Středočeský	210	88 612	102,5	31 854	104,9	504 578	102,5	
Jihočeský	155	44 348	101,7	24 287	102,2	113 221	101,3	
Plzeňský	158	54 022	101,9	26 356	102,1	176 963	101,5	
Karlovarský	74	19 619	96,5	23 653	102,9	35 004	99,9	
Ústecký	170	52 184	98,6	26 756	103,2	334 779	105,1	
Liberecký	101	40 429	100,5	27 013	103,2	115 748	99,9	
Královéhradecký	130	39 751	98,4	24 104	104,2	112 954	101,0	
Pardubický	141	43 155	99,8	23 880	102,6	207 169	102,4	
Vysočina	131	46 389	98,5	24 709	102,4	114 678	103,0	
Jihomoravský	254	67 711	96,8	25 142	104,9	183 940	97,9	
Olomoucký	156	40 124	97,3	24 325	104,3	103 805	106,1	
Zlínský	170	46 307	100,1	24 997	105,1	151 020	105,5	
Moravskoslezský	233	111 502	101,0	27 531	103,8	471 306	105,4	

Podíl nezaměstnaných osob, neumisťování uchazečů o zaměstnání a volná pracovní místa k 31. 3. 2013

Pozn.: údaje úřadu práce a MPSV

další informace lze získat na adrese <http://portal.mpsv.cz>

	Evidování uchazečů o zaměstnání										Počet uchazečů na 1 volné místo		Podíl nezaměstnaných osob (v % ¹⁾)			
	z toho					s podporou v nezaměstnanosti										
	Celkem	dosažitelní	ženy	absolventi a mladiství	osoby se ZP	Celkem	dosažitelní	ženy	absolventi a mladiství	osoby se ZP	Volná pracovní místa hlášená úřadům práce	2013	2012	celkem	muži	ženy
Česká republika	587 768	574 418	276 167	35 438	63 478	132 398	131 434	54 695	1 649	11 094	38 863	15	13	8,0	8,4	7,6
Pardubický kraj	27 379	26 920	12 387	2 051	3 429	7 423	7 402	2 677	136	597	2 275	12	9	7,7	8,3	7,1
v tom okresy:																
Chrudim	5 851	5 698	2 647	462	887	1 671	1 662	554	22	148	355	16	13	8,0	8,7	7,4
Pardubice	7 213	7 057	3 398	504	664	2 041	2 034	834	30	155	713	10	5	6,2	6,5	6,0
Svitavy	6 821	6 785	3 027	523	906	1 763	1 762	602	25	157	466	15	13	9,5	10,3	8,6
Ústí nad Orlicí	7 494	7 380	3 315	562	972	1 948	1 944	687	59	137	741	10	10	7,8	8,6	7,0

¹⁾ podíl nezaměstnaných osob = počet dosažitelných uchazečů o zaměstnání ve věku 15 - 64 let / počet obyvatel ve věku 15 - 64 let v %

Základní ukazatele stavebních podniků v ČR a krajích v 1. - 4. čtvrtletí 2012 (subjekty se sídlem v kraji s 50 a více zaměstnanci)¹⁾, (předběžné údaje)

	Průměrný počet podniků	Průměrný evidenční počet zaměstnanců		Průměrná hrubá měsíční mzda zaměstnance		Produktivita práce ze ZSV celkem		Základní stavební výroba (ZSV)		z toho			
		skutečnost (fyz. osoby)	index 2012/2011	skutečnost (Kč)	index 2012/2011	skutečnost (tis. Kč b.c.)	index 2012/2011	skutečnost (mil. Kč b.c.)	index 2012/2011	pozemní stavitelství		inženýrské stavitelství	
										skutečnost (mil. Kč b.c.)	index 2012/2011	skutečnost (mil. Kč b.c.)	index 2012/2011
Česká republika	642	93 899	96,1	29 997	102,8	1 706	96,6	160 202	92,8	58 512	94,2	93 868	93,3
v tom kraje:													
Hl. m. Praha	113	29 025	94,7	34 808	100,5	2 112	91,0	61 289	86,2	14 255	86,9	44 151	88,9
Středočeský	50	5 465	94,6	28 854	108,9	1 639	102,9	8 957	97,4	4 192	96,9	4 630	98,8
Jihočeský	43	7 514	100,8	31 896	102,4	1 469	103,0	11 041	103,8	2 832	84,8	8 158	112,7
Plzeňský	30	3 638	97,5	28 096	103,7	1 513	103,0	5 503	100,4	1 891	138,2	3 556	86,8
Karlovarský	14	1 216	86,9	23 178	95,3	1 090	98,1	1 326	85,2	1 034	87,5	213	65,3
Ústecký	51	5 680	95,0	30 204	113,4	1 719	86,9	9 764	82,6	4 261	82,5	4 984	78,1
Liberecký	21	2 180	115,0	27 124	98,0	1 504	85,6	3 279	98,4	1 507	89,8	1 507	99,7
Královéhradecký	26	3 267	90,2	25 575	100,8	1 162	106,5	3 795	96,1	2 667	93,0	1 124	104,0
Pardubický	37	3 968	90,9	23 958	100,5	1 477	108,9	5 861	98,9	1 904	107,3	3 874	100,8
Vysočina	39	4 668	94,5	26 080	103,7	1 409	90,0	6 578	85,0	4 253	93,0	1 953	77,6
Jihomoravský	79	10 802	97,7	29 743	102,5	1 948	118,3	21 039	115,5	8 933	116,2	9 603	118,8
Olomoucký	25	2 969	102,6	32 051	131,8	1 360	91,1	4 037	93,5	2 566	92,2	1 461	95,5
Zlínský	47	5 287	102,4	24 449	99,7	1 341	96,5	7 091	98,8	3 305	88,6	3 354	107,1
Moravskoslezský	67	8 220	93,5	24 564	98,0	1 295	93,5	10 642	87,4	4 912	93,5	5 300	81,4

¹⁾ výběr podniků podle skutečného počtu zaměstnanců

Pracovní neschopnost pro nemoc a úraz v ČR a v krajích v roce 2012
Úhrn organizací (za jednotlivé subjekty bez rozlišení druhu vlastnictví)

	Průměrný počet nemocensky pojištěných	Průměrný denní stav práce neschopných celkem v osobách	Počet nově hlášených případů pracovní neschopnosti na 100 pojištěnců pro				Průměrné procento pracovní neschopnosti pro				Počet kalendářních dnů pracovní neschopnosti na 1 nově hlášený případ pro			
			nemoc	pracovní úrazy	ostatní úrazy	celkem	nemoc	pracovní úrazy	ostatní úrazy	celkem	nemoc	pracovní úrazy	ostatní úrazy	celkem
Česká republika	4 471 889	154 353	23,87	0,99	2,58	27,44	2,913	0,148	0,390	3,452	44,68	54,94	55,32	46,05
v tom kraje:														
Hl. m. Praha	1 122 256	29 439	21,48	0,55	1,74	23,77	2,291	0,082	0,250	2,623	39,03	54,73	52,53	40,39
Středočeský	409 951	14 527	25,36	1,08	2,59	29,02	3,002	0,159	0,383	3,544	43,33	53,88	54,21	44,69
Jihočeský	228 714	9 430	25,54	1,46	3,39	30,39	3,365	0,207	0,552	4,123	48,22	51,98	59,50	49,66
Plzeňský	219 151	8 389	28,86	1,55	3,25	33,66	3,139	0,220	0,469	3,827	39,80	51,84	52,78	41,61
Karlovarský	90 517	3 167	27,32	1,25	2,81	31,39	2,975	0,161	0,362	3,499	39,86	47,31	47,07	40,80
Ústecký	293 213	10 808	24,15	1,31	2,50	27,96	3,116	0,203	0,368	3,686	47,22	56,76	53,81	48,25
Liberecký	148 358	5 801	27,96	1,09	3,05	32,10	3,303	0,149	0,458	3,911	43,25	50,17	54,94	44,59
Královéhradecký	199 387	6 940	24,45	1,30	2,91	28,66	2,863	0,185	0,432	3,480	42,86	51,84	54,45	44,44
Pardubický	192 610	6 805	24,50	1,11	2,90	28,51	2,947	0,156	0,430	3,533	44,02	51,62	54,21	45,35
Vysočina	178 868	6 394	24,09	1,42	3,15	28,66	2,924	0,199	0,451	3,574	44,43	51,18	52,38	45,64
Jihomoravský	489 633	17 109	23,28	0,88	2,61	26,76	2,957	0,133	0,405	3,494	46,49	55,52	56,73	47,78
Olomoucký	211 251	7 843	21,79	0,96	2,65	25,39	3,146	0,147	0,420	3,712	52,85	56,22	58,05	53,52
Zlínský	217 353	8 929	22,70	1,05	3,26	27,01	3,412	0,161	0,535	4,108	55,01	59,11	60,10	55,66
Moravskoslezský	470 627	18 772	24,49	0,92	2,87	28,28	3,360	0,169	0,460	3,989	50,20	67,30	58,79	51,63

Kriminalita v Pardubickém kraji a jeho okresech v 1. - 4. čtvrtletí 2012

Pramen: Policejní prezidium ČR

	Zjištěné trestné činy		z toho z toho						hospodářské činy	Objasněné trestné činy
	celkem	index 2012/2011	obecné činy	násilné činy	krádeže vloupáním	krádeže prostě	ostatní majetkové činy			
Kraj celkem	8 994	98,2	6 549	599	1 661	2 894	518	1 035	4 577	
v tom okresy:										
Chrudim	1 597	98,3	1 062	94	335	404	76	188	856	
Pardubice	3 816	106,0	2 880	269	590	1 443	221	475	1 784	
Svitavy	1 509	86,1	1 090	109	261	449	113	180	869	
Ústí nad Orlicí	2 072	95,0	1 517	127	475	598	108	192	1 068	

Dopravní nehody v Pardubickém kraji a jeho okresech v 1. - 4. čtvrtletí 2012

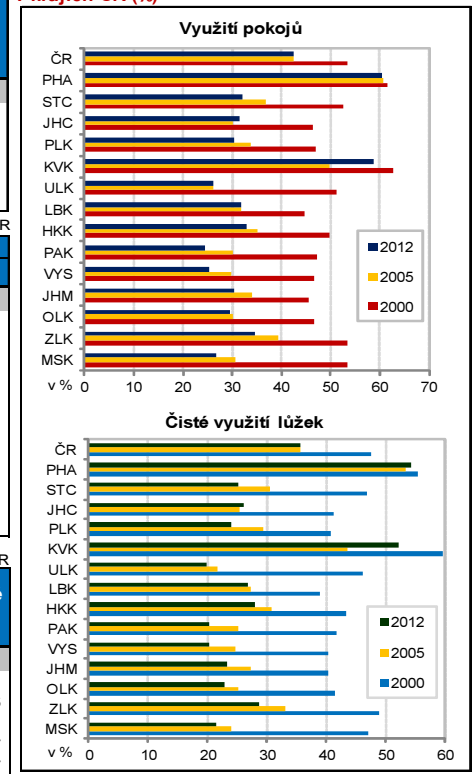
Pramen: Policejní prezidium ČR

	Pardubický kraj			v tom okresy			
	celkem	index 2012/2011	na 1000 obyvatel	Chrudim	Pardubice	Svitavy	Ústí nad Orlicí
Počet nehod celkem	3 726	791	1 437	572	926		
Dopravní nehody podle následků:							
usmrčeno osob	42	4	16	13	9		
těžce zraněno osob	138	16	40	17	65		
lehce zraněno osob	1 273	293	456	209	315		
Dopravní nehody podle hlavních příčin:							
nepřiměřená rychlost	762	193	272	99	198		
nesprávné předjíždění	117	12	42	23	40		
nedání přednosti v jízdě	435	73	226	45	91		
nesprávný způsob jízdy	1 776	379	663	289	445		
Ridiči pod vlivem alkoholu	321	71	91	73	86		

Požáry v Pardubickém kraji a jeho okresech v 1. - 4. čtvrtletí 2012

Pramen: Hasičský záchranný sbor ČR

	Požáry			Přímá škoda		Uchráněné hodnoty celkem (tis. Kč)	Usmrčené osoby	Zraněné osoby
	celkem	index 2012/2011	na 1000 obyvatel	celkem (tis. Kč)	na 1 požár (Kč)			
Kraj celkem	765	96,2	1,5	118 880	155 399	1 528 195	4	51
v tom okresy:								
Chrudim	151	83,4	1,4	19 677	130 313	217 274	2	16
Pardubice	272	103,0	1,6	37 401	137 503	241 901	2	11
Svitavy	169	111,2	1,6	10 383	61 437	162 755	-	7
Ústí nad Orlicí	173	87,4	1,2	51 419	297 220	906 265	-	17

Využití pokojů a čisté využití lůžek v hotelích a podobných hromadných ubytovacích zařízeních v krajích ČR (%)

Kontakt:

 Krajská správa ČSÚ v Pardubicích
oddělení informačních služeb

 V Ráji 872
531 53 Pardubice

 tel.: 466 743 480
infoservisa@czso.cz

 www.czso.cz
www.pardubice.czso.cz