

AKTUÁLNÍ STATISTICKÉ ÚDAJE 7/2013

Krajská správa ČSÚ v Pardubicích

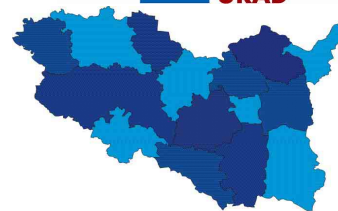
**ČESKÝ
STATISTICKÝ
ÚŘAD**

Vývoj průměrné meziroční míry inflace v ČR v letech 2003 - 2012

| Rok | Míra inflace v % | Rok | Míra inflace v % |
|------|------------------|------|------------------|
| 2003 | 0,1 | 2008 | 6,3 |
| 2004 | 2,8 | 2009 | 1,0 |
| 2005 | 1,9 | 2010 | 1,5 |
| 2006 | 2,5 | 2011 | 1,9 |
| 2007 | 2,8 | 2012 | 3,3 |

Počet obyvatel k 31. 3. 2013 (předběžné údaje)

| Česká republika | 10 512 782 |
|-----------------|------------|
| Pardubický kraj | 515 938 |
| v tom okresy: | |
| Chrudim | 104 127 |
| Pardubice | 168 202 |
| Svitavy | 104 743 |
| Ústí nad Orlicí | 138 866 |



Index spotřebitelských cen v jednotlivých měsících roku 2012 a 2013 (domácnosti celkem)

| Oddíl | 2012 | | | | | | | | | |
|-------|----------|-------|-------|-------|-------|-------|-------|----------------------|-------|--|
| | 5 | 6 | 7 | 8 | 9 | 10 | 11 | 12 | | |
| Úhrn | a | 100,2 | 100,2 | 99,9 | 99,9 | 99,9 | 100,2 | 99,8 | 100,1 | |
| | b | 103,2 | 103,5 | 103,1 | 103,3 | 103,4 | 103,4 | 102,7 | 102,4 | |
| | c | 121,1 | 121,3 | 121,2 | 121,1 | 121,0 | 121,3 | 121,0 | 121,1 | |
| | d | 102,3 | 102,5 | 102,4 | 102,3 | 102,2 | 102,5 | 102,3 | 102,3 | |
| | e | 102,7 | 102,8 | 102,9 | 103,1 | 103,2 | 103,3 | 103,3 | 103,3 | |
| | 2013 | | | | | | | | | |
| | průměr*) | 1 | 2 | 3 | 4 | 5 | 6 | průměr ¹⁾ | | |
| | a | 100,2 | 101,3 | 100,1 | 100,1 | 100,1 | 99,8 | 100,4 | 100,3 | |
| | b | 103,3 | 101,9 | 101,7 | 101,7 | 101,7 | 101,3 | 101,6 | 101,7 | |
| | c | 121,0 | 122,7 | 122,8 | 122,9 | 123,0 | 122,7 | 122,7 | 122,9 | |
| d | 102,3 | 103,7 | 103,8 | 103,8 | 104,0 | 103,7 | 104,1 | 103,9 | | |
| e | x | 103,2 | 103,0 | 102,8 | 102,7 | 102,5 | 102,3 | x | | |

Vysvětlivky ke sloupcům za jednotlivé měsíce

- a - předchozí měsíc = 100
- b - stejné období předch. roku = 100
- c - průměr roku 2005 = 100
- d - prosinec 2011 = 100 (nový index)
- e - podíl dvou klouzavých průměrů indexů typu d (průměru indexů za posledních 12 měsíců k průměru za předchozích 12 měsíců)

Vysvětlivky ke sloupci průměr¹⁾:

- a - průměrné měsíční tempo
- b - průměr od počátku roku
- c - průměr od počátku roku
- d - průměr od počátku roku

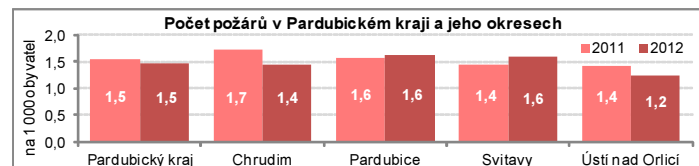
Celková hladina spotřebitelských cen se během června proti květnu zvýšila o 0,4 %. Meziroční růst spotřebitelských cen činil v červnu 1,6 %.

Míra inflace vyjádřená přírůstkem průměrného indexu spotřebitelských cen za posledních 12 měsíců proti průměru předchozích 12 měsíců dosáhla v červnu 2,3 %, což je o 0,5 procentního bodu méně než v červnu 2012.

Potvrzení o inflaci: poplatek 60 Kč

Průměrné ceny pohonných hmot v České republice¹⁾ průměr od počátku roku

| | Benzin automobilový bezolovnatý | | | Motorová nafta | LPG |
|---------------------------|---------------------------------|------------|---------------|----------------|-------|
| | Special 91 s přísadou | Natural 95 | Super plus 98 | | |
| průměr 2010 | 31,28 | 31,74 | 33,71 | 30,57 | 14,57 |
| průměr 2011 | 33,75 | 34,58 | 36,41 | 34,25 | 17,14 |
| průměr 2012 | 36,26 | 36,68 | 38,66 | 36,46 | 17,75 |
| duben 2013 | 35,46 | 36,17 | 38,40 | 35,86 | 17,64 |
| květen 2013 | 34,91 | 35,52 | 37,80 | 35,25 | 17,26 |
| červen 2013 | 35,31 | 36,02 | 38,08 | 35,76 | 17,06 |
| průměr 2013 ¹⁾ | 35,40 | 36,00 | 38,19 | 35,87 | 17,70 |



Počet příjemců a průměrné výše důchodů podle druhu v Pardubickém kraji v letech 2004 - 2012 (stav k prosinci) zdroj: MPSV

| | Pardubický kraj celkem | | | | | | | | | v tom okresy v prosinci 2012 | | | |
|--|------------------------|----------------|----------------|----------------|----------------|----------------|----------------|----------------|----------------|------------------------------|---------------|---------------|-----------------|
| | 2004 | 2005 | 2006 | 2007 | 2008 | 2009 | 2010 | 2011 | 2012 | Chrudim | Pardubice | Svitavy | Ústí nad Orlicí |
| Příjemci důchodů celkem | 132 372 | 133 299 | 135 361 | 137 465 | 139 308 | 141 608 | 142 802 | 145 942 | 145 065 | 30 929 | 45 530 | 30 334 | 38 272 |
| v tom pobírající důchody: | | | | | | | | | | | | | |
| starobní ¹⁾ | 69 939 | 70 504 | 71 801 | 73 092 | 74 753 | 77 012 | 82 273 | 86 799 | 86 403 | 17 363 | 28 695 | 17 168 | 23 177 |
| starobní poměrné ¹⁾ | 107 | 93 | 79 | 69 | 55 | 42 | 36 | 26 | 20 | 4 | 10 | 2 | 4 |
| pro invaliditu 3. stupně ²⁾ | 16 853 | 17 107 | 17 357 | 17 340 | 17 063 | 16 759 | 12 546 | 11 659 | 11 026 | 2 839 | 2 475 | 2 971 | 2 741 |
| pro invaliditu 2. stupně ³⁾ | 8 703 | 9 003 | 9 627 | 10 480 | 11 225 | 11 616 | 2 928 | 3 032 | 3 263 | 944 | 777 | 815 | 727 |
| pro invaliditu 1. stupně ³⁾ | 29 738 | 29 537 | 29 450 | 29 386 | 29 141 | 29 087 | 28 942 | 28 741 | 28 525 | 2 100 | 2 082 | 1 985 | 2 284 |
| vdovský ⁴⁾ | 4 510 | 4 548 | 4 617 | 4 730 | 4 805 | 4 888 | 4 938 | 4 988 | 5 093 | 6 154 | 9 122 | 5 883 | 7 366 |
| vdovecký ⁴⁾ | 2 522 | 2 507 | 2 430 | 2 368 | 2 266 | 2 204 | 2 208 | 2 220 | 2 284 | 1 031 | 1 663 | 1 059 | 1 340 |
| sirotčí | 2 522 | 2 507 | 2 430 | 2 368 | 2 266 | 2 204 | 2 208 | 2 220 | 2 284 | 494 | 706 | 451 | 633 |
| Průměrná měsíční výše důchodu celkem (v Kč) | 7 012 | 7 454 | 7 884 | 8 413 | 9 268 | 9 638 | 9 716 | 10 117 | 10 299 | 10 180 | 10 520 | 10 157 | 10 245 |
| v tom důchody: | | | | | | | | | | | | | |
| starobní ¹⁾ | 7 096 | 7 561 | 7 997 | 8 545 | 9 437 | 9 835 | 9 909 | 10 333 | 10 553 | 10 528 | 10 703 | 10 386 | 10 509 |
| starobní poměrné ¹⁾ | 4 492 | 4 832 | 5 145 | 5 408 | 6 088 | 6 260 | 6 154 | 6 414 | 6 222 | 6 281 | 6 020 | 5 108 | 7 224 |
| pro invaliditu 3. stupně ²⁾ | 7 019 | 7 462 | 7 896 | 8 428 | 9 266 | 9 619 | 9 622 | 9 974 | 10 117 | 10 161 | 10 037 | 10 269 | 9 977 |
| pro invaliditu 2. stupně ³⁾ | 4 252 | 4 529 | 4 796 | 5 124 | 5 870 | 6 066 | 6 853 | 6 793 | 6 743 | 6 766 | 6 683 | 6 797 | 6 717 |
| pro invaliditu 1. stupně ³⁾ | 7 714 | 8 188 | 8 700 | 9 315 | 10 183 | 10 571 | 10 613 | 11 061 | 11 279 | 6 050 | 5 948 | 6 065 | 5 994 |
| vdovský ⁴⁾ | 8 393 | 8 890 | 9 429 | 10 121 | 11 084 | 11 594 | 11 667 | 12 215 | 12 445 | 11 169 | 11 428 | 11 239 | 11 218 |
| vdovecký ⁴⁾ | 3 517 | 3 763 | 3 985 | 4 266 | 5 015 | 5 169 | 5 217 | 5 435 | 5 535 | 12 281 | 12 752 | 12 343 | 12 272 |
| sirotčí | 3 517 | 3 763 | 3 985 | 4 266 | 5 015 | 5 169 | 5 217 | 5 435 | 5 535 | 5 461 | 5 590 | 5 535 | 5 533 |

¹⁾ bez souběhu s vdovským nebo vdoveckým; od roku 2010 se invalidní důchod vyplácený ke dni dovršení věku 65 let mění na starobní důchod ³⁾ do roku 2009 částečné
²⁾ do roku 2009 plné ⁴⁾ včetně kombinovaných s přímým důchodem (tj. starobním a invalidním)

Podíl nezaměstnaných osob, neumístění uchazeči o zaměstnání a volná pracovní místa k 30. 6. 2013

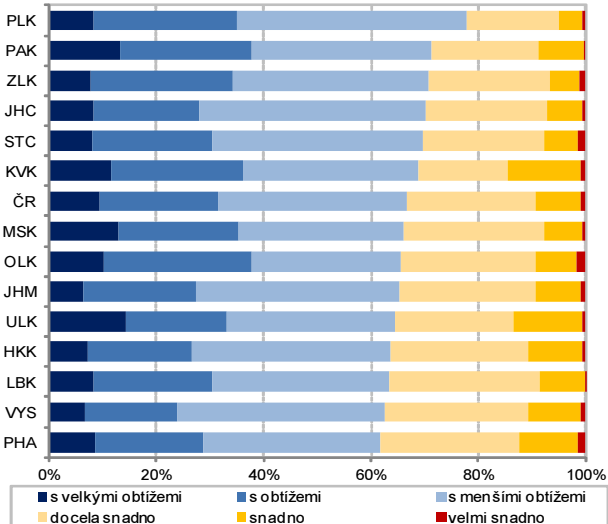
Pozn.: údaje úřadu práce a MPSV

| | Evidování uchazeči o zaměstnání | | | | | | | | | | Počet uchazečů na 1 volné místo | | Podíl nezaměstnaných osob (v %) ¹⁾ | | | |
|------------------------|---------------------------------|-------------------------------|----------------|------------------------|---------------|------------------------------|----------------|---------------|------------------------|---|---------------------------------|-----------|---|------------|------------|-------------|
| | Celkem | z toho | | | | s podporou v nezaměstnanosti | | | | Volná pracovní místa hlášená úřadům práce | 2013 | 2012 | celkem | muži | ženy | |
| | | dosažitelní ve věku 15-64 let | ženy | absolventi a mladiství | osoby se ZP | Celkem | dosažitelní | ženy | absolventi a mladiství | | | | | | | osoby se ZP |
| Česká republika | 540 473 | 525 100 | 269 168 | 26 896 | 61 381 | 108 911 | 107 594 | 56 847 | 746 | 10 605 | 44 032 | 12 | 11 | 7,3 | 7,3 | 7,4 |
| Pardubický kraj | 23 312 | 22 784 | 11 777 | 1 432 | 3 254 | 5 285 | 5 250 | 2 727 | 48 | 555 | 2 465 | 9 | 8 | 6,5 | 6,3 | 6,7 |
| v tom okresy: | | | | | | | | | | | | | | | | |
| Chrudim | 4 852 | 4 694 | 2 499 | 321 | 837 | 1 046 | 1 034 | 556 | - | 137 | 407 | 12 | 10 | 6,7 | 6,3 | 7,0 |
| Pardubice | 6 644 | 6 489 | 3 400 | 410 | 615 | 1 890 | 1 881 | 978 | 21 | 150 | 846 | 8 | 4 | 5,7 | 5,5 | 5,9 |
| Svitavy | 5 472 | 5 407 | 2 713 | 335 | 849 | 1 035 | 1 029 | 523 | 7 | 133 | 412 | 13 | 14 | 7,6 | 7,5 | 7,7 |
| Ústí nad Orlicí | 6 344 | 6 194 | 3 165 | 366 | 953 | 1 314 | 1 306 | 670 | 20 | 135 | 800 | 8 | 9 | 6,6 | 6,5 | 6,7 |

¹⁾ podíl nezaměstnaných osob = počet dosažitelných uchazečů o zaměstnání ve věku 15 - 64 let / počet obyvatel ve věku 15 - 64 let v %

další informace lze získat na adrese <http://portal.mpsv.cz>

Jak vycházely domácnosti se svými příjmy v ČR a krajích v roce 2012 (řazeno sestupně)



Domácnosti podle vztahu příjmu k životnímu minimu v krajích ČR v roce 2011

Zdroj: ČSÚ - Příjmy a životní podmínky domácností v roce 2012

| | Celkový čistý příjem (v Kč) | Podíl domácností v % ve skupině podle vztahu příjmu ¹⁾ k životnímu minimu (ŽM) | | | | | | | | | Náklady na bydlení v % z čistých peněžních příjmů domácnosti |
|------------------------|-----------------------------|---|---------------|---------------|---------------|---------------|---------------|---------------|---------------|-------------|--|
| | | pod 1,0 ŽM | 1,0 až 1,5 ŽM | 1,5 až 2,0 ŽM | 2,0 až 2,5 ŽM | 2,5 až 3,0 ŽM | 3,0 až 3,5 ŽM | 3,5 až 4,0 ŽM | 4,0 až 5,0 ŽM | 5,0 a více | |
| Česká republika | 152 567 | 3,8 | 4,0 | 7,0 | 11,0 | 14,8 | 14,1 | 10,9 | 14,8 | 19,6 | 18,2 |
| v tom kraje: | | | | | | | | | | | |
| Hl. m. Praha | 202 446 | 4,6 | 4,3 | 5,9 | 8,3 | 10,5 | 10,4 | 10,5 | 15,3 | 30,2 | 20,8 |
| Středočeský | 164 366 | 2,7 | 2,5 | 5,8 | 8,5 | 12,9 | 12,9 | 9,8 | 16,9 | 28,1 | 15,5 |
| Jihočeský | 146 564 | 1,0 | 4,1 | 8,8 | 11,3 | 16,6 | 16,4 | 10,3 | 16,2 | 15,3 | 16,7 |
| Plzeňský | 154 622 | 0,9 | 2,4 | 5,9 | 10,7 | 17,6 | 17,4 | 10,2 | 13,7 | 21,3 | 17,1 |
| Karlovarský | 148 624 | 5,1 | 2,9 | 5,4 | 15,0 | 16,4 | 12,9 | 8,7 | 15,1 | 18,5 | 18,4 |
| Ústecký | 131 473 | 7,7 | 5,2 | 9,7 | 14,2 | 14,4 | 12,7 | 10,5 | 14,2 | 11,4 | 21,6 |
| Liberecký | 149 147 | 2,9 | 3,4 | 8,1 | 12,5 | 14,2 | 16,6 | 9,6 | 16,0 | 16,7 | 19,2 |
| Královéhradecký | 146 205 | 2,9 | 4,1 | 6,4 | 9,5 | 13,2 | 17,2 | 12,9 | 15,8 | 17,9 | 17,9 |
| Pardubický | 137 899 | 3,2 | 2,8 | 8,2 | 14,2 | 16,1 | 15,7 | 11,7 | 12,2 | 15,8 | 16,2 |
| Vysočina | 153 330 | 1,4 | 2,5 | 3,5 | 8,1 | 13,3 | 16,4 | 16,4 | 18,6 | 19,7 | 14,5 |
| Jihomoravský | 150 569 | 2,4 | 5,8 | 7,1 | 10,9 | 16,6 | 13,5 | 10,4 | 13,8 | 19,6 | 17,8 |
| Olomoucký | 138 223 | 4,4 | 4,5 | 7,6 | 11,2 | 17,7 | 12,4 | 14,3 | 12,0 | 15,7 | 17,1 |
| Zlínský | 145 282 | 2,8 | 2,8 | 5,0 | 12,5 | 18,8 | 15,1 | 11,1 | 14,9 | 16,9 | 16,2 |
| Moravskoslezský | 130 850 | 6,9 | 5,3 | 9,0 | 13,0 | 15,3 | 14,9 | 9,8 | 13,3 | 12,5 | 21,0 |

Hromadná ubytovací zařízení ve správních obvodech obcí s rozšířenou působností Pardubického kraje k 31. 12. 2012

| | Hromadná ubytovací zařízení celkem | v tom | | | | | Pokoje | Lůžka |
|------------------------|------------------------------------|-----------|------------|-----------|-------------------------------------|---|--------------|---------------|
| | | hotely | penziony | kempy | chatové osady a turistické ubytovny | ostatní hromadná ubytovací zařízení jinde nespécifikovaná | | |
| Pardubický kraj | 351 | 69 | 125 | 17 | 62 | 78 | 7 180 | 20 260 |
| v tom SO ORP: | | | | | | | | |
| Česká Třebová | 3 | 1 | 1 | - | 1 | - | 26 | 51 |
| Hlinsko | 15 | 3 | 9 | - | 1 | 2 | 214 | 707 |
| Holice | 5 | 1 | 1 | 1 | 2 | - | 150 | 575 |
| Chrudim | 73 | 11 | 25 | 4 | 15 | 18 | 1 271 | 3 823 |
| Králíky | 37 | 9 | 15 | - | 4 | 9 | 581 | 1 786 |
| Lanškroun | 24 | 2 | 3 | 1 | 9 | 9 | 409 | 1 539 |
| Litomyšl | 19 | 4 | 6 | 1 | 4 | 4 | 377 | 1 107 |
| Moravská Třebová | 18 | 4 | 5 | - | 3 | 6 | 439 | 1 368 |
| Pardubice | 43 | 15 | 21 | - | 2 | 5 | 2 055 | 4 370 |
| Polička | 20 | 3 | 8 | 2 | 2 | 5 | 323 | 981 |
| Přelouč | 9 | 2 | 3 | 2 | - | 2 | 151 | 385 |
| Svitavy | 10 | 3 | 2 | - | 1 | 4 | 161 | 406 |
| Ústí nad Orlicí | 13 | 2 | 6 | 2 | 1 | 2 | 146 | 329 |
| Vysoké Mýto | 14 | 5 | 6 | - | 2 | 1 | 207 | 545 |
| Žamberk | 48 | 4 | 14 | 4 | 15 | 11 | 670 | 2 288 |

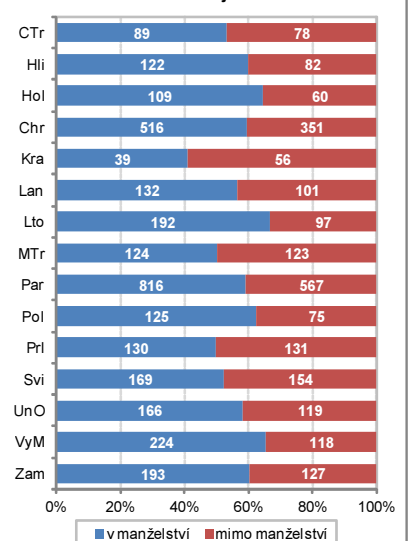
Ekonomické subjekty podle převažující činnosti CZ-NACE ve správních obvodech obcí s rozšířenou působností Pardubického kraje k 31. 12. 2012

| | Celkem | z toho: | | | |
|------------------------|----------------|-------------------------------------|------------------------|---------------|---|
| | | zemědělství, lesnictví a rybnářství | zpracovatelský průmysl | stavebnictví | velkoobchod; maloobchod; opravy a údržba motorových vozidel |
| Pardubický kraj | 115 333 | 5 867 | 16 039 | 15 385 | 27 217 |
| v tom SO ORP: | | | | | |
| Česká Třebová | 3 696 | 105 | 425 | 416 | 1 094 |
| Hlinsko | 4 804 | 372 | 925 | 668 | 1 059 |
| Holice | 3 856 | 259 | 673 | 524 | 819 |
| Chrudim | 18 107 | 992 | 2 596 | 2 967 | 3 867 |
| Králíky | 2 019 | 234 | 207 | 310 | 465 |
| Lanškroun | 4 450 | 283 | 734 | 542 | 1 073 |
| Litomyšl | 5 834 | 428 | 851 | 772 | 1 363 |
| Morav. Třebová | 4 857 | 343 | 633 | 731 | 1 120 |
| Pardubice | 32 495 | 816 | 3 900 | 3 956 | 7 754 |
| Polička | 3 762 | 310 | 599 | 513 | 760 |
| Přelouč | 5 609 | 294 | 1 134 | 768 | 1 177 |
| Svitavy | 6 216 | 357 | 698 | 888 | 1 550 |
| Ústí nad Orlicí | 5 837 | 285 | 677 | 718 | 1 567 |
| Vysoké Mýto | 7 191 | 353 | 1 028 | 788 | 1 863 |
| Žamberk | 6 600 | 436 | 959 | 824 | 1 686 |

Počet dokončených bytů ve správních obvodech obcí s rozšířenou působností Pardubického kraje v roce 2012

| | Byty | | v tom | | | | | | |
|------------------------|--------------|-----------------|--------------------|-------------------|--|---|--|-----------------------|--|
| | celkem | index 2012/2011 | stavby pro bydlení | | | | v domovech - penzionech a domovech pro seniory | v nebytových budovách | ve stavebně upravených nebytových prostorách |
| | | | v rodinných domech | v bytových domech | v nástavbách a vestavbách k rodinným domům | v nástavbách a vestavbách k bytovým domům | | | |
| Pardubický kraj | 1 295 | 101,6 | 934 | 168 | 73 | 56 | 15 | 26 | 23 |
| v tom SO ORP: | | | | | | | | | |
| Česká Třebová | 29 | 120,8 | 23 | - | 3 | 1 | - | 1 | 1 |
| Hlinsko | 50 | 104,2 | 46 | - | 3 | - | - | - | 1 |
| Holice | 44 | 62,0 | 33 | - | 7 | 2 | - | 1 | 1 |
| Chrudim | 257 | 119,5 | 140 | 87 | 14 | - | 6 | 4 | 6 |
| Králíky | 25 | 89,3 | 16 | - | - | - | - | 9 | - |
| Lanškroun | 46 | 117,9 | 42 | - | 4 | - | - | - | - |
| Litomyšl | 42 | 131,3 | 22 | 20 | - | - | - | - | - |
| Moravská Třebová | 57 | 123,9 | 45 | 12 | - | - | - | - | - |
| Pardubice | 372 | 92,3 | 290 | 34 | 12 | 27 | 7 | 1 | 1 |
| Polička | 58 | 95,1 | 29 | 6 | 7 | 1 | 7 | 7 | 8 |
| Přelouč | 66 | 78,6 | 60 | - | 3 | - | 2 | 1 | - |
| Svitavy | 41 | 113,9 | 35 | - | 2 | 4 | - | - | - |
| Ústí nad Orlicí | 44 | 231,6 | 38 | - | 5 | - | - | - | 1 |
| Vysoké Mýto | 64 | 118,5 | 50 | - | 4 | 7 | - | 2 | 1 |
| Žamberk | 100 | 87,7 | 65 | 9 | 9 | 14 | - | - | 3 |

Podíl živě narozených dětí v manželství a mimo manželství ve SO ORP Pardubického kraje v roce 2012



Kontakt:

Krajská správa ČSÚ v Pardubicích
oddělení informačních služeb

V Ráji 872
531 53 Pardubice

tel.: 466 743 480
infoservisa@czso.cz

www.czso.cz
www.pardubice.czso.cz